

زیلوکس

دستگاه قهوه ساز حرفه ای

کتابچه راهنمای دستورالعمل

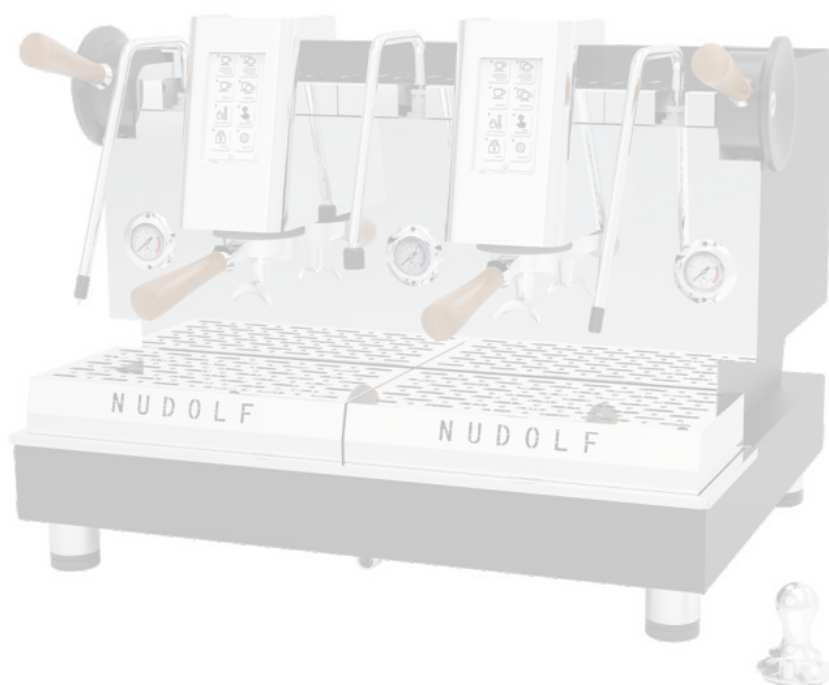
1



Z102

راهنمای کاتالوگ

۰۱. توضیحات محصول
۰۲. راهنمای کاتالوگ
۰۳. ایمنی و هشدارها
۰۴. توضیحات محصول
۰۵. دستورالعمل ها
۰۹. نگهداری
۰۱۰. مشکلات رایج و عیب یابی
۰۱۱. موارد احتیاط
۰۱۲. پارامترهای اساسی
۰۱۳. خدمات پس از فروش



ایمنی و هشدارها



۱- این راهنما برای افرادی (از جمله کودکان) که از نظر جسمی ، حسی یا فکری دچار کمبود هستند یا فاقد تجربه و دانش هستند کاربرد ندارد.

۲- لطفاً از منبع تغذیه ای استفاده کنید که با پلاک بدنه دوربین مطابقت داشته باشد و مجهز به دستگاه اتصال به زمین باشد تا از اتصال مطمئن دستگاه به زمین اطمینان حاصل شود.

۳- اگر سیم برق آسیب دیده است، باید توسط یک متخصص با استفاده از سیم انعطاف پذیر مقاوم در برابر خوردگی روغن و دمای بالا نو XYZ تعویض شود.

۴- لطفاً از محصول بر روی یک میز محکم استفاده کنید تا از آسیب شخصی در اثر افتادن جلوگیری شود.

۵- از این محصول برای مقاصد دیگر استفاده نکنید و دستورالعمل ها را برای عملکرد ایمن دنبال کنید.

۶- استفاده از این محصول در فضای باز ممنوع است تا از خطر برق گرفتگی ناشی از نشت محصول ناشی از بارندگی جلوگیری شود.

۷- در مناطق مرطوب یا مستعد استفاده نکنید تا از خطر برق گرفتگی ناشی از این اتصال کوتاه جلوگیری شود.

۸- این محصول را از طریق لوله گاز ، آب اصلی، خط تلفن جهت اتصال صاعقه گیر زمین وصل نکنید.

۹- فروردن محصول در آب و یا استفاده از واترجت برای تمیز کردن آن برای جلوگیری از حادثه و نشتی ممنوع است.

۱۰- پرسنل غیر فنی از جداسازی و تعمیر این محصول منع می شوند.

۱۱- سیم برق را با دست خیس یا آبکی جدا نکنید.

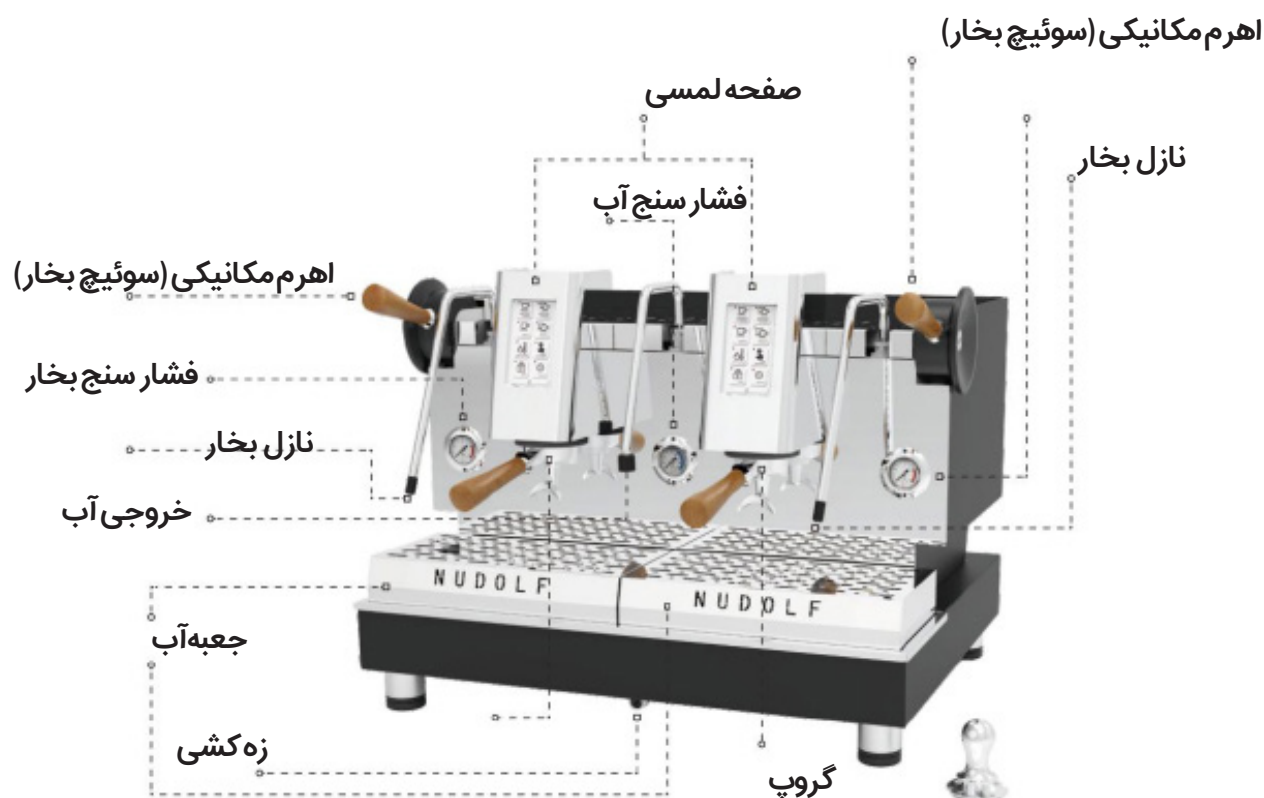
۱۲- قبل از تمیز کردن برق را خاموش کنید.

توضیحات محصول

- ۱- سیستم کنترل هوشمند دوگانه، رابط لمسی بصری، عملیات ساده تر.
- ۲- دارای دو گروه تهیه قهوه کارآمد.
- ۳- دو بویلر مستقل از جنس تیتانیوم با عملکردهای قدرتمند.
- ۴- نازل آب قابل جابجایی برای دستیابی به استخراج از قبل خیس شده.
- ۵- دریچه بخار میله ای، کنترل آسان فشار هوا
- ۶- نازل بخار آب جوش شناور برای عملیات انعطاف پذیرتر.
- ۷- دمای گروه و سر گروه را به راحتی تنظیم کنید.
- ۸- نیازهای اپراتور دستگاه را برای تهیه قهوه و فوم حرفه ای را برآورده می کند .
- ۹- نمایش زمان واقعی کف کردن شیر و دمای آن ، تازه واردان به سرعت شروع به کار می کنند.
- ۱۰- رنگ زیبا، فولاد ضد زنگ براق آینه ای با ظاهری متفاوت.

فهرست قطعات موجود:

- ۱- دسته دریچه نازل بخار ۲ عدد
- ۲- دسته گروه دو فنجان ۲ عدد
- ۳- دسته گروه تک فنجان ۱ عدد
- ۴- فیلتر کاسه پرتافیلتر ۱ عدد
- ۵- برس تمیز کننده مخصوص ۲ عدد
- ۶- لوله ورودی آب ۱ عدد
- ۷- لوله خروجی ۱ عدد



دستورالعمل ها

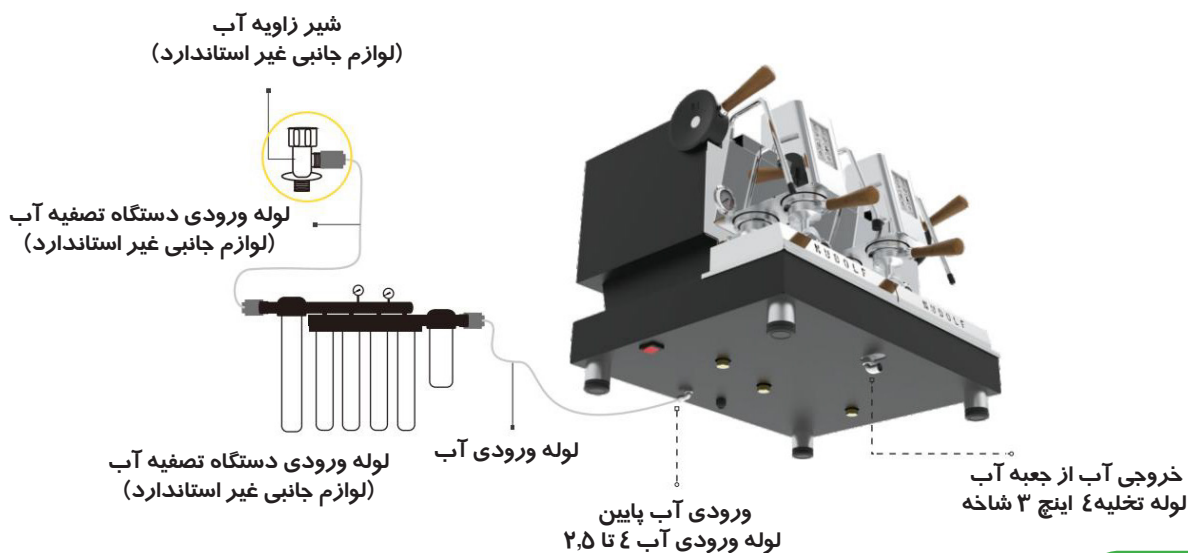
۱- آماده سازی



الف- جعبه را باز کنید و دستگاه قهوه ساز و لوازم جانبی آن را بردارید.
ب- دستگاه قهوه ساز را به صورت افقی قرار دهید.

۲- تامین آب

الف- توصیه می شود برای کاهش رسوب دستگاه قهوه ساز و جلوگیری از مسدود شدن لوله های دستگاه، کثیفی های موجود در آب جلوی منبع تامین آب قرار داده شود.
ب- یک سر لوله ورودی آب را در ورودی آب در پایین دستگاه قهوه ساز قرار دهید و سر دیگر آن را به منبع تامین آب متصل کرده و آن را باز کنید.



5

۳- قدرت

الف- بررسی کنید که آیا ولتاژ منبع تغذیه ۲۲۰ ولت و فرکانس ۵۰ هرتز است.

ب- لطفاً از یک کلید هوا (جریان نامی ۱۶A) برای اتصال به منبع تغذیه ۲۲۰ ولت توسط یک متخصص استفاده کنید.
در حین نصب، مطمئن شوید که سیم های نول، برق و زمین به طور ایمن وصل شده اند تا از خطراتی مانند اتصال کوتاه و نشتی جلوگیری شود.

توجه: به دلیل برق زیاد، این دستگاه در کارخانه مجهز به دوشاخه نیست و نیاز به کلید هوا است.



۴- استارت

START

روی صفحه نمایش ضربه بزنید تا نماد فعال شود.

صبر کنید تا دستگاه گرم شود، هنگامی که فشار سنج بخار در پایین سمت راست نشان می‌دهد که بالای 1BAR است، دستگاه قهوه گرم می‌شود.

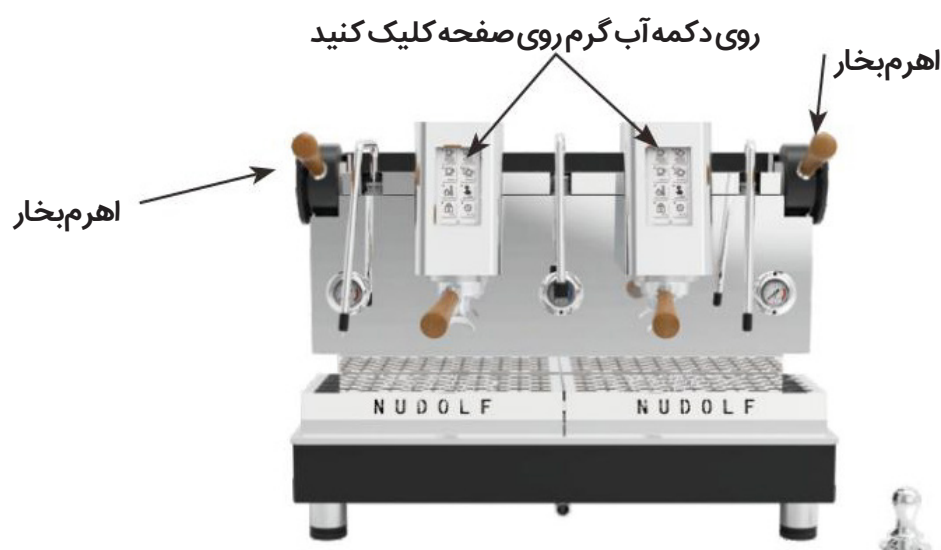


بسته به فشار آب ورودی، زمان پیش گرم شدن به طور کلی حدود ۱۰-۲۰ دقیقه است.



پس از اتمام پیش گرمایش، روی دکمه آب گرم روی صفحه کلیک کنید تا ببینید آیا آب گرم تخلیه شده است یا خیر. اگر آب گرم تخلیه شد، می‌توانید آن را خاموش کنید. اهرم های بخار را از هر دو طرف به آرامی پایین بکشید تا ببینید آیا بخار خارج می‌شود یا خیر. اگر بخار خارج شد، می‌توانید آن را ببندید. پس از انجام مراحل بالا می‌توانید قهوه درست کنید.

6



5- استفاده از آب جوش



الف- روی دکمه در کنترل پنل کلیک کنید تا آب روشن شود. به دلیل دما فشار بالا در دیگ قهوه لطفا هنگام استفاده از آب جوش به ایمنی توجه کنید و زمانی که دیگر استفاده نمی کنید آب جوش را خاموش کنید. لطفا مراقب باشید تا دچار سوختگی نشوید.
ب- ظرفیت دیگ آب جوش قهوه ساز محدود است. هنگام استفاده از آب جوش ، برای جلوگیری از فشار ناکافی داخل دیگ، آب را بیش از حد تخلیه نکنید.

6- استفاده از بخار

الف- اهرم های دو طرف دستگاه قهوه ساز سوئیچ بخار هستند. به آرامی پایین بکشید و فشار دهید تا بسته شود. لطفا در هنگام استفاده احتیاط کنید تا از سوختگی با بخار در دمای بالا جلوگیری کنید.

7

پایین بکشید تا باز شود
فشار از نزدیک



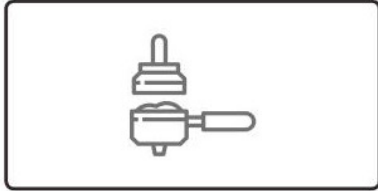
پایین بکشید تا باز شود
فشار از نزدیک

7- خاموش کنید

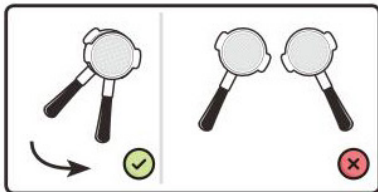
الف- همانطور که در سمت راست نشان داده شده است، روی نماد «خاموش کردن» در صفحه کلیک کنید.



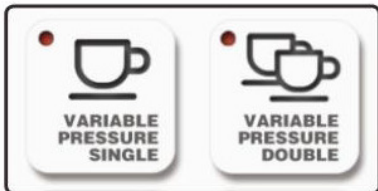
۸- قهوه درست کنید



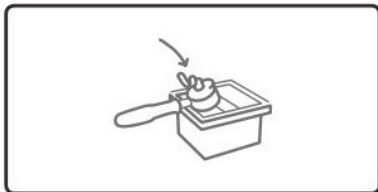
الف) پودر قهوه آسیاب شده را داخل گروپ بریزید و آن را به آرامی با تمپر فشار دهید تا پرس شود.



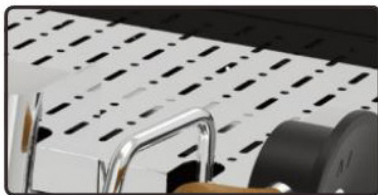
ب- گروپ را داخل سری گروپ کرده و در خلاف جهت عقربه ساعت قفل کنید.



ج- با توجه به مقدار فنجان قهوه، روی نماد مربوطه روی صفحه ضربه بزنید، برای مثال (فشار دکمه تک فنجان، فشار دکمه دوبرابر، تک فنجان، دو فنجان)، می توانید قهوه درست کنید و پس از اتمام به طور خودکار متوقف می شود.



د- پس از آماده شدن قهوه دسته گروپ (پرتافیلتر) را بردارید، تفاله های قهوه را دور بریزید و دسته گروپ را با آب داغ بشویید.



ف- دریچه خنک کننده بالای دستگاه قهوه ساز را خشک نگه دارید.

نکته: هنگام تهیه قهوه، دسته گروپ (پرتافیلتر) را به میل خود قبل از اتمام کار جدا نکنید تا دچار سوختگی نشوید.

۱- دسته گروپ قهوه را تمیز کنید

الف - دسته گروپ (پرتافیلتر) را با آب داغ بشویید، آن را با یک سبد پرتافیلتر جایگزین کنید و پودر تمیز را در گروپ بریزید.

ب - دسته گروپ (پرتافیلتر) را داخل کرده و قفل کنید. روی نماد «دم کردن دستی» کلیک کنید. پس از ۱۰ ثانیه دم کردن، دوباره روی «دم کردن دستی» کلیک کنید تا متوقف شود. قبل از برداشتن دم کردن، فرآیند را ۳-۵ بار تکرار کنید.

ج - روی نماد «دم آوری دستی» کلیک کنید و هنگام تخلیه آب، گروپ را با برس تمیزکننده مخصوص دستگاه قهوه ساز تمیز کنید. برای توقف توزیع، روی «دم کردن دستی» کلیک کنید.

د - کاسه سبد پرتافیلتر تمیز درون پرتافیلتر را بیرون بیاورید و آن را با یک کاسه پودر جایگزین کنید.

هشدار: هنگام استفاده از سبد پرتافیلتر برای تمیز کردن، باید حفاظ شود و آب بیش از ۱ دقیقه باقی بماند.

ف - دسته گروپ را بردارید و آن را قرار دهید.

ز - مراحل بالا را برای تمیز کردن هفته ای یک بار دنبال کنید.



۲- فیلتر دستگاه قهوه ساز را تمیز کنید.

الف - پس از برداشتن دسته گروپ، از پیچ گوشتی فیلیپس برای جدا کردن پیچ مرکز فیلتر استفاده کنید.

ب - فیلتر را بیرون آورده و با آب بشویید. برای جلوگیری از آسیب دیدن فیلتر از حلال های خورنده استفاده نکنید.

ج - پس از تمیز کردن فیلتر را تعویض کنید و پیچ ها را محکم کنید. هنگام تعویض، لطفاً به طرفی که حلقه آب بندی رو به بالا است توجه کنید.

د - فیلتر دسته گروپ را طبق مراحل فوق هفته ای یکبار تمیز شود.

۳- در صورت عدم استفاده طولانی مدت از قهوه ساز چه کارهایی انجام دهیم

الف - اگر دستگاه قهوه ساز برای مدت طولانی استفاده نمی شود، لطفاً دوشاخه برق را بکشید و منبع آب را قطع کنید.

ب - دستگیره بخار و دستگیره آب جوش را باز کنید تا بخار و آب جوش خارج شود.

پ - اجازه دهید دستگاه قهوه ساز ثابت بماند و اجازه دهید مخزن های بخار آب قهوه ساز تا دمای معمولی خنک شوند.

ت - مخزن آب دستگاه قهوه ساز را بردارید.

ث - بدنه دستگاه قهوه ساز را ۴۵ درجه به سمت راست کج کنید و طوری نگه دارید که روی آن نیفتد.

ج - در حالی که سگک حلقه در ورودی آب پایین محکم فشار داده شده است، لوله ورودی آب را بیرون بکشید.

چ - مهره سوراخ تخلیه پایین را با آچار باز کنید تا آب قهوه ساز تخلیه شود.

ح - پس از تخلیه بخار و آب قهوه ساز، از آچار برای سفت کردن مهره ها استفاده کنید.

خ - دستگاه قهوه ساز را در مکانی با تهویه مناسب و خشک نگهداری کنید.

مشکلات رایج و عیب یابی

۱ - دستگاه قهوه ساز کار نمی کند:

الف: چک کنید کلید اصلی روشن است یا خیر ، بررسی کنید برق دستگاه وصل است یا خیر.

ب: بررسی کنید که آیا مخزن آب نرمال است، آیا شیر تصفیه آب باز است، آیا شیر تصفیه کننده آب باز است یا خیر و آیا دستگاه قهوه ساز گرم شده است یا خیر.

۳- قهوه خیلی سریع یا خیلی کند خارج می شود

- وقتی خیلی سریع است ممکن است قهوه آسیاب شده خیلی غلیظ باشد یا قدرت آن هنگام فشار دادن خیلی کم باشد.

- وقتی خیلی آهسته است، قهوه آسیاب شده ممکن است خیلی ریز باشد یا قوت آن هنگام فشار دادن خیلی قوی باشد.

۴- سایر خطاها ، لطفا با توجه به کد نمایش صفحه عیب یابی کنید یا برای حل با کارکنان فنی تماس بگیرید.

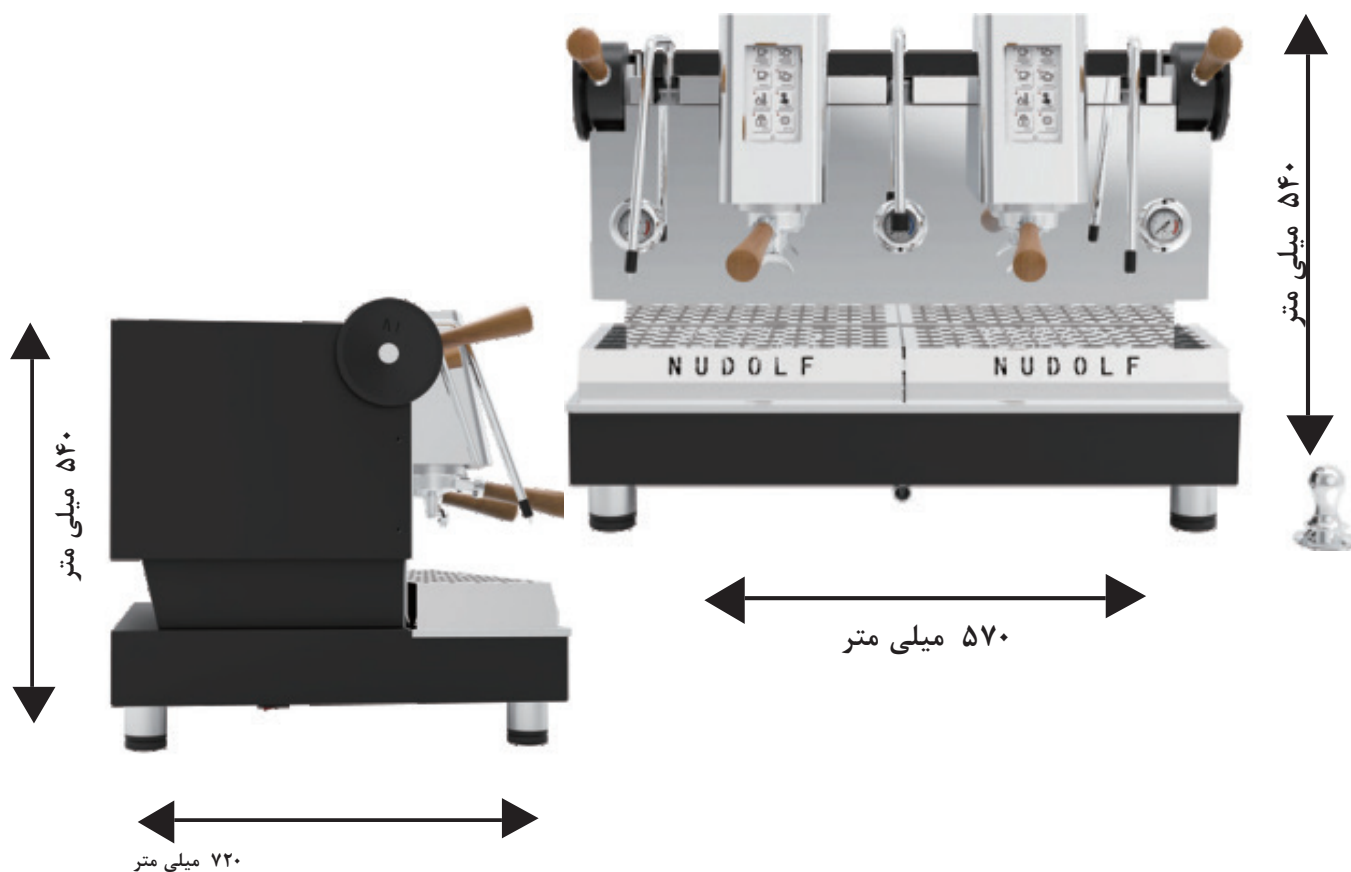
کد خطا	علل و عیب یابی	کد خطا	علل و عیب یابی
ER-1	دیگ بخار کمبود آب دارد، لطفا بررسی کنید که آیا منبع آب و فشار آب نرمال است یا خیر.	ER-2	میله نازل بخار معیوب
ER-3	دمای دیگ بخار خیلی زیاد است.	ER-4	سنسور دما در درام بخار غیرعادی است.
ER-5	فشار در دیگ بخار غیر طبیعی است.	ER-6	فشار در دیگ بخار برای مدت طولانی افزایش نیافته است.
ER-7	در مخزن آب گرم آب وجود ندارد. لطفا بررسی کنید که آیا منبع آب و فشار آب نرمال است یا خیر.	ER-8	سنسور دمای مخزن آب گرم غیر طبیعی است.
ER-9	دمای مخزن آب گرم خیلی زیاد است.	ER-10	مدت زیادی است که دمای سطل آب گرم افزایش نیافته است.
ER-11	دمای دسته گروپ غیر طبیعی است.	ER-12	دسته گروپ خیلی داغ است.
ER-13	دمای دسته گروپ برای مدت طولانی افزایش نمی یابد.	E-14	فلومتر غیر طبیعی است.
ER-15	فشار آب ورودی غیر طبیعی است.		

موارد احتیاط

لطفا توجه ویژه داشته باشید

- ۱- فقط در مواقعی که آب وجود ندارد از دستگاه استفاده نکنید.
- ۲- پلاستیک بسته بندی و فوم موجود در جعبه باید به درستی باز شوند تا از آسیب دیدگی کودکان جلوگیری شود.
- ۳- از سوکت ها یا آداپتورهای متفرقه استفاده نکنید، اگر مجبور به استفاده از آنها هستید، باید از پریزها و دوشاخه هایی استفاده کنید که مطابق با استانداردهای برق محلی هستند و توجه داشته باشید که آیا بار بیش از حد مجاز مصرف میکنند یا خیر.
- ۴- هنگامی که دمای هوا کمتر از ۱۰ درجه سانتی گراد است، منبع تغذیه را خاموش کنید و آب دستگاه را تخلیه کنید تا از یخ زدگی و آسیب به دستگاه جلوگیری شود.
- ۵- دستگاه روی یک میز تراز و صاف و ثابت قرار بگیرد.
- ۶- نازل بخار یا آب گرم را به سمت افراد یا اشیاء نگیرید.
- ۷- هنگامی که دستگاه روشن است و کار می کند، دمای خروجی آب ، گروپ و نازل بخار و قسمت های دیگر بالاست، لطفا برای جلوگیری از سوختگی به استفاده و عملکرد ایمن توجه داشته باشید.
- ۸- دمای مناسب استفاده از این محصول در خانه باید در محدوده دمایی ۵ درجه تا ۴۰ درجه سانتیگراد باشد.





نام محصول	قهوه ساز اسمارت ۲ گروه
مدل	Z102
ولتاژ	۲۲۰ ولت
فرکانس	۵۰ هرتز
قدرت	۴,۶ کیلو هرتز
ظرفیت دیگ بخار	۵ لیتر
فشار دیگ بخار	کارخانه ۱,۳ بار - حداکثر ۲,۵ بار
ظرفیت دیگ آب جوش	۳L * ۲
فشار دیگ آب جوش	کارخانه ۹,۵ بار - حداکثر ۱۵ بار
اندازه	۷۲۰x۵۷۰x۵۴۰ mm
شماره پروانه تولید	
استانداردهای عملکرد محصول	GB۲۰۰۵-۴۷۰۶,۱ GB۲۰۰۸-۴۷۰۶,۳۴

خدمات پس از فروش

- ۱- این محصول یک سال گارانتی دارد.
- ۲- گارانتی این محصول محدود است و هیچ گونه مسئولیت یا ضرریب غیر از خود محصول متقبل نمی شود.
- ۳- خدمات گارانتی باید توسط شرکت، نماینده مجاز آن یا یک متخصص مجاز توسط ما تکمیل شود.
- ۴- خدمات گارانتی باید توسط شرکت، نماینده مجاز آن یا یک متخصص مجاز توسط ما تکمیل شود.
- ۵- سایر تنظیمات محصول اضافی، مواد مطرفی و قطعات پوشیده تحت پوشش خدمات گارانتی نیستند.

در شرایط زیر نمی توانید از خدمات تعمیر رایگان بهره مند شوید

- ۱- دوره گارانتی محصول به اتمام رسیده باشد.
- ۲- شکست ناشی از نصب، استفاده، تمیز کردن، حذف گرد و غبار، نگهداری، ذخیره سازی و غیره مطابق با الزامات دفترچه راهنمای محصول نیست.
- ۳- اصلاح غیرمجاز، تعمیر سو، استفاده، عملکرد نامناسب، آسیب های انسانی و غیره
- ۴- آسیب ناشی از استفاده در محیط نامناسب
- ۵- عدم ارائه کارت گارانتی محصول معتبر خرید
- ۶- خسارت ناشی از تصادف یا سایر عوامل فورس ماژور

